

*паркетная  
доска*

*антикварные  
изразцы*

# Кухня для Ирины Муравьёвой

Перedelка кухни-столовой для известной актрисы развивалась по законам настоящей драмы. Тем интереснее следить за перипетиями этого захватывающего сюжета

*массив дуба*



### ХОЗЯЕВА

Ирина Муравьева и Леонид Эйдлин — актриса и режиссер. Их пути в творчестве иногда пересекаются, их путь по жизни — один на двоих уже более тридцати лет. Такому долгому супружескому союзу можно только позавидовать. О том, как познакомились, как боролись с бытовыми трудностями, воспитывали двоих сыновей и обустроили свой дом, Ирина Вадимовна и Леонид Данилович рассказали в интервью «Квартирному ответу».

**«Квартирный ответ»:** Сколько лет вы живете в этой квартире?

**Леонид Эйдлин:** Двадцать три года.

**КО:** Помните тот момент, когда сюда приехали?

**Ирина Муравьева:** Я помню, что встала в спальне у окна и увидела одну дверь, вторую, третью, четвертую... И поняла: квартира огромная. То, что мне надо.

**ЛЗ:** А до этого мы жили в одной комнате — большой контраст.

**ИМ:** И потолок раньше был на голове, а здесь до него и глазом не достанешь.

**КО:** Наверное, было невероятно счастливым временем, ведь вы приехали сюда уже с двумя детьми.

**ИМ:** Счастье было уже тогда, когда нам дали эту квартиру, и мы поняли, что она наша. А дальше целый год был ремонт, потом еще год я расставляла мебель. По вечерам мы приходили сюда, смотрели думали: ну надо что-то начать делать, может, подмести? Я начала подметать, но тут же стучали соседи. Да, было поздно.

**КО:** А как вы познакомились?

**ЛЗ:** Вы будете смеяться, в театре... Я пришел в театр (тогда он назывался Центральный детский, а сейчас Российский молодежный), кожу по фойе, смотрю фотографии актеров, распределяю роли в своем будущем спектакле. Там в пьесе были какие-то две

крестьянки безымянные, я показываю на два фото и спрашиваю: кто это? Муравьева и Платонова, отвечают. Я так и написал: «Муравьева и Платонова». И вот первая репетиция. Две крестьянки прочитали свои две фразы. Кто из них Муравьева, кто Платонова? Одинаковые совершенно. Потом мне объяснили: Муравьева справа. Все, понятно. И читает хорошо. Я ей так и сказал: «Вы, Муравьева, хорошо читаете!»

**ИМ:** А я в обморок!

**ЛЗ:** А она от счастья уже и влюбилась. Все, говорит, он мой...

**КО:** Как вам удавалось воспитывать детей? Ведь у актрисы вечная гастрольная жизнь!



### МЕЧТЫ И НАДЕЖДЫ

**ИРИНА МУРАВЬЕВА:** «Хочу, чтобы это была не кухня, а столовая, и чтобы никто не знал, где я готовлю еду. Должны быть светлые занавесочки и большой круглый стол со скатертью».

**ЛЕОНИД ЭЙДЛИН:** «Хотелось бы видеть «кухню 1913 года», но с газом, посудомоечной машиной, холодильником».

**ИМ:** На гастроли я не ездила, только если в театре заставляли. И никогда не снималась вне Москвы. Разве можно уехать, когда дома дети? Зарплата была маленькая, на няню не хватало. Это уже потом, у младшего сына, появилась няня, очень хорошая. Она у нас здесь и жила, освободила меня от мытья посуды, стирки.

**КО:** Дети выросли и стали жить отдельно, теперь вы здесь вдвоем. Как изменился уклад жизни?

**ИМ:** Ну, во-первых, муж уходит голодный, потому что мне стало неинтересно готовить еду. Хотя по старой привычке запасаюсь продуктами и складываю в морозильную камеру, например, ягоды летние. Уже их никто не ест, а я все запасаюсь. Одна моя подруга, у которой две дочки и внук, говорит: хоть бы мне месяц так пожить, как ты! И я подумала: а что я, собственно, горюю, может, действительно в этом что-то хорошее есть?

**КО:** Давайте немного поговорим о кухне, которой предстоит полностью преобразиться. Она изначально была такая большая?

**ИМ:** Нет, это были две комнаты, одна из них с окошком, предназначалась для прислуги. У некоторых наших соседей так до сих пор сохранилось. Мы тоже, когда приехали сюда, подумали: вот хорошо, теперь будем обедать не на кухне, а в столовой, за боль-

шим столом. Но одна умная женщина отговорила меня от этого, сказав, что всю жизнь буду бегать туда-сюда челноком с сервировочным посоликом, и мы решили сломать стенку.

**КО:** Что это у вас за изразцы такие интересные стоят?

**ЛЗ:** Я их привез двадцать лет назад из города Вольска, что под Саратовом. Когда-то очень богатый город был, и жил там некий доктор, который все свое имущество передавал в музей. Но эти изразцы от голландской печи в музей не взяли, а я не отказался.

**КО:** В вашей квартире много и других старинных вещей...

**ИМ:** Вы знаете, как я вышла замуж? Если бы он сказал мне, что мы сделаем в комнате шатер

и будем в нем жить, я бы ответила: «Ой, как мне нравится, я буду жить в шатре!» Но мне сказали: будешь жить в окружении старинной мебели. И я ответила: хорошо. Вот такая любовь была. Правда, весь этот антиквариат стоял в коммунальной квартире. Секретер был обшарпанный, стулья дырявые — все жалко своего часа, чтобы стать таким, как сейчас. На откидывающейся дверце секретера мы завтракали, обедали и ужинали. А я до этого жила с родителями в большой трехкомнатной квартире! И вот вышла замуж в коммунальную комнату, мы открыли секретер и стали ужинать сырым «Дружба»... И вдруг телефон, звонит мама. Мы, говорит, уже поужинали, сейчас на ночь молочка выпьем с шоколадкой. Мне всегда, когда я приходила после спектакля, у кровати ставили молоко и шоколадку. И так захотелось к маме, что я села и заплакала!

**КО:** И все же вы вместе уже тридцать три года. Откройте секрет такого долгого и крепкого союза!

**ИМ:** Мы не одни такие. Почему люди разводятся — вот это секрет!

**ЛЗ:** Родители Ирины уже шестьдесят лет вместе, недавно отметили бриллиантовую свадьбу.

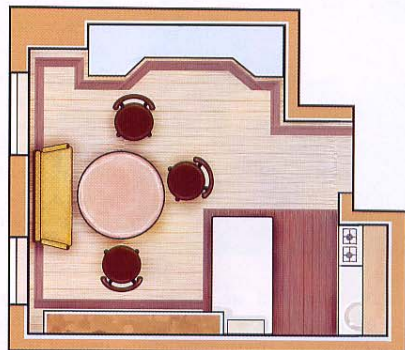




**Дизайнер**

Виктория Кручинина — искусствовед, декоратор, антиквар. За ее плечами художественное отделение Академии искусств в Антверпене и обучение текстильному дизайну в Лионе. История искусств, дизайн, антиквариат — источники ее творческого вдохновения. А еще Виктория — человек, любящий эксперименты и не боящийся претворять свои идеи в жизнь.

**План кухни после переделки**



**АВТОРСКИЙ ЗАМЫСЕЛ**

Мне хотелось бы как можно более тактично соединить новый интерьер кухни-столовой с общей атмосферой этой антикварной квартиры. На антресолях обнаружилось огромное количество старинных предметов, которые вся семья собирала много лет, но которые никак не используются. Меня заинтересовали печные изразцы, купленные Леонидом Даниловичем двадцать лет назад. Их хотели пустить на облицовку камина, но

мы пойдем дальше: сделаем фарфоровую «мейсенскую» кухню со шкафом-каминном, который облицуем плиткой, стилизованной под эти старинные изразцы. Но сначала нужно поменять планировку. Мы перенесем раковину и плиту в укромное место, оборудуем этот уголок большим количеством современной техники. А в столовой основной акцент сделаем на шикарных окнах и красивой диванной зоне.

**ПОЛ**

Ремонт кухни начали с того, что демонтировали прежнее напольное покрытие и разобрали старый паркетный подиум, которым была обозначена зона столовой. Затем сделали выравнивающую бетонную стяжку. Так как новый проект предполагал перенос кухонной зоны к противоположной стене, все коммуникации решено было провести под полом, для чего его приподняли на необходимую высоту.

Для покрытия пола выбрали массив двух пород дерева: дуба и тика. Дуб использовали в оформлении столовой; тиком, устойчивым к воздействию влаги, выстелили рабочую площадку кухни

и сделали декоративную отбивку по периметру помещения.

Доски уложили на двухкомпонентный клей и дополнительно закрепили с помощью саморезов, вворачивая их под углом 45°. Поверхность тиковых досок обработали прозрачным защитным лаком на масляной основе, для покрытия дубовых досок использовали масляный состав с белой колеровкой — это позволило усилить цветовой контраст между разными породами дерева.



Пол сделали регулируемым, на деревянных лагах, которые позволяют выравнивать уровень покрытия. Между лагами проложили слой минеральной ваты для улучшения звуко- и теплоизоляции. Сверху настелили два слоя влагостойкой фанеры.

Эскиз проекта



**Dimplex**  
www.electrokamin.ru

*Электрокамины — доступная роскошь*



Club



Mozart



Plasma (SP9)



Magic (SP8)



Портал Exter Lux, очаг Limoge



Портал Hamilton, очаг Wynford Chrome



Портал Victoria, очаг Shaftsbury



Optiflame



### СТЕНЫ

Изначально стены были обшиты листами гипсокартона. Чтобы уложить на них плитку, как это было предусмотрено проектом, всю обшивку пришлось удалить и выровнять поверхность с помощью штукатурки.

Для отделки использовали четыре вида плитки. Стены облицевали кафелем 10x10 см, для фартука и «печи» использовали плитку 20x20 см. По верхней кромке керамической отделки проложили декоративный бордюр. Старинные изразцы из коллекции хозяев заняли почетное место на фасаде полки, выполненной из гипсокартона и обшитой дубом.

### ПОТОЛОК

Потолок и верхнюю часть стен обшили дубовой паркетной доской (цельной планкой\*), смонтировав для ее крепления деревянные направляющие. Доски посадили на дисперсионный клей и дополнительно закрепили с помощью столярного степлера.

*Более темный относительно основного фона стен потолок визуально снижает высоту помещения*



Окна менять не стали, лишь подоконники и откосы поставили новые, ламинированные под светлый дуб.

### СВЕТ

Для равномерного освещения кухни-столовой использованы точечные светильники, встроенные в подвесной потолок. Рабочая зона дополнительно подсвечивается за счет вытяжки. В столовой мягкое, уютное освещение создает лампа с большим круглым абажуром из ткани.

### Классная идея



Рисунок с антикварных печных изразцов был в точности перенесен на керамическую поверхность плитки методом деколирования\*\*. Снаружи трудно отличить оригиналы от имитации, но с тыльной стороны разница хорошо видна: современная плитка обычная, плоская, а старые образцы имеют объем (это делалось специально, чтобы печи дольше хранили тепло).

\***Цельной планкой** называют однополосную паркетную доску. Ее верхний слой представляет собой единую поверхность, покрывающую доску по всей длине и ширине.

\*\***Метод деколирования** возник в XVII в. во Франции. Изображение наносится на поверхность плитки с помощью деколи — «переводной картинке», изготовленной с применением специальных керамических красок. После этого изделие обжигается в печи для закрепления рисунка. Современные технологии цифровой печати позволяют выводить информацию из компьютера непосредственно на плитку, минуя этап изготовления формы. Это значительно удешевляет и сокращает сроки выполнения заказа (стоимость панно из керамической плитки с изображением размером 1 м<sup>2</sup> составляет около 25–30 тыс. руб.).



*Вход в кухню-столовую оформлен раздвижной перегородкой с одной верхней направляющей — это облегчает процесс уборки и не создает лишних препятствий на пути*

#### МЕБЕЛЬ

Чтобы сделать кухонную зону более незаметной, ее перенесли в нишу рядом с входной дверью, туда, где раньше стоял буфет. Для этого объем ниши увеличили, нарастив выступ стены с помощью

пенблоков (ровно настолько, чтобы могла разместиться мебель).

В нише установили шкафы со встроенной мойкой и кухонной техникой; один из навесных шкафчиков маскирует вытяжку

За счет увеличения выступа стены и переноса входной двери площадь помещения немного уменьшилась.



ку. Напротив поставили еще один стол с большой рабочей поверхностью — своеобразный полуостров, оборудованный выдвижными ящиками и встроенным в них холодильником.

Светлые фасады шкафов из массива каштана слегка состарены, чтобы подчеркнуть рисунок и фактуру древесины. Столешницы выполнены из акрилового камня. Благодаря светлому цвету кухонная мебель не выделяется в общем пространстве и позволяет перенести

акцент на мебель столовой группы.

Именно столовая является центром общей композиции. Здесь установили круглый стол, который в случае необходимости можно разложить. Венские стулья с изящными гнутыми спинками остались от прежней обстановки, как и большой абажур над столом — символ домашнего уюта. Небольшой диванчик с украшенной ручной резьбой спинкой дополняет этот уголок отдыха и сиделок с родными.

На место старого металлического ковша мусоропровода поставили стеклопанет с матовым стеклом и ламинированным под светлый дуб профилем.



### ТЕХНИКА

В рабочей зоне кухни нашлось место для посудомоечной машины, газовой варочной панели с электроподжигом и защитой от утечки газа, а также для электрического духового шкафа с функцией микроволновой печи.

Над варочной панелью установлена вытяжка с выдвижным экраном и встроенной подсветкой; дополнительный режим «остаточный ход» помогает удалить запахи, оставшиеся после приготовления пищи.

Посудомоечная машина, несмотря на миниатюрные габариты (ширина всего 45 см), вмещает девять полных комплектов посуды и оборудована специальной системой защиты от протечек.

Холодильник здесь необычный — он спрятан в выдвижных ящиках кухонного стола-полуострова напротив плиты. Благодаря такому расположению свежие продукты всегда под рукой у хозяйки.

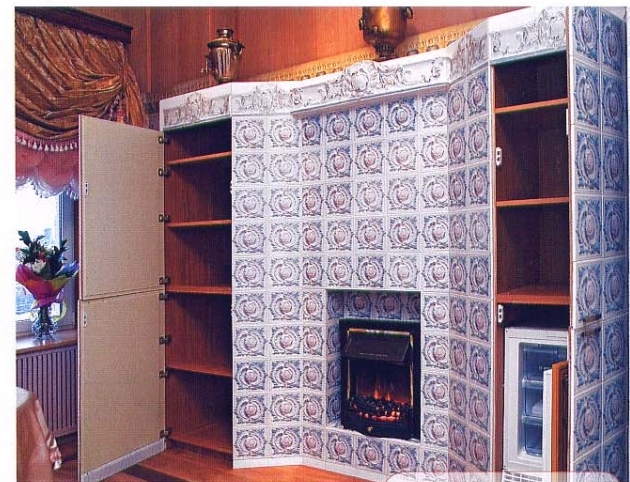
Духовка оборудована дисплеем, с помощью которого можно выбрать один из 51 режима автоматического приготовления блюд. Особое удобство представляет выдвижная тележка, при помощи которой противни с готовящимся блюдом могут выезжать наружу вместе с дверкой, освобождая руки хозяйки.



### КАМИН

Главным украшением столовой, по замыслу дизайнера, стал шкаф-камин, имитирующий изразцовую печь. Конструкция смотрится как единое целое, но состоит из трех частей. В центре соорудили короб из гипсокартонных плит с нишей для электрокамина. В нем применен эффект «живого огня», почти неотличимого от настоящего. Камин работает и на обогрев — чтобы наслаждаться пламенем и теплом, его нужно просто включить в розетку. И не надо оформлять кучу бумаг, без которых не обойтись при монтаже дровяного камина. По бокам установили шкафы из МДФ, облицевав их плиткой с помощью паркетного клея (для гипсокартона потребовался обычный плиточный клей).

Керамическая облицовка стала существенной нагрузкой для дверец шкафов, но это было предусмотрено заранее. Створки выполнили из прочного фанерного листа и использовали большое количество дверных петель, рассчитав приходящуюся на них нагрузку. Внизу дверцы допол-



нительно укрепили колесиками, которые приняли на себя груз створок. Благодаря им дверь не просто открывается, а откатывается без труда, несмотря на немалый вес.

Морозильная камера расположена в стороне от кухни — встроена в одно из отделений шкафа, замаскированного под каминный фасад.

**Dimplex**

www.electrokamin.ru

Электрокамины — доступная роскошь



Club



Mozart



Plasma (SP9)



Magic (SP8)



Портал Exter Lux, очаг Limoge



Портал Hamilton, очаг Wynford Chrome



Портал Victoria, очаг Shaftsbury



Optiflame



Керамическая «корона» от старой изразцовой печи стала оригинальным обрамлением для круглых настенных часов.



**Подоконники** — Veka  
**Дверь** — Union  
**Керамическая плитка** — компания O-plitka  
**Паркетная доска** — Karelia. «Мир паркета»  
**Кухня** — Elt  
**Стол, диван** — коллекция «Классика Амадей» (стол от 16 950 руб., диван от 13 430 руб.) Фабрика «Лагуна», Белоруссия  
**Текстиль** — компания Elite  
**Духовой шкаф** — Bosch HBN 880750, 50 000 руб.  
**Варочная панель** — Bosch PCD 652 DEU, 6500 руб.  
**Вытяжка** — Bosch DHI 665 V, 10 500 руб.  
**Морозильный шкаф** — Bosch GUD 15 A40, 18 500 руб.  
**Посудомоечная машина** — Bosch SRV 55 To3 EU, 18 500 руб.  
**Совокужималка** — Bosch MES 1020, 2500 руб.  
**Погружной блендер** — Bosch MSM 6700, 2200 руб.  
**Чайник электрический** — Bosch TWK 7301, 1200 руб.  
**Фильтр** — «Аквафор»  
**Телевизор** — Sharp Aquos LC 32 Gd9E, 48 100 руб.  
**Телефон** — Siemens Gigaset SL560, 4590 руб.  
**Камин** — Dimplex, 12 400 руб.

## ТЕКСТИЛЬ

Текстильный декор в этом интерьере занимает особенно важное место. Он, наряду с деревянной отделкой пола и потолка, призван «согреть» интерьер, обильно отделанный кафельной плиткой.

Два высоких светлых окна оформлены прозрачными венскими\*\*\* шторами из органзы, напоминающими легкое облако, и асимметричными портьерами из плотного китайского шелка с набивным рисунком (в качестве подкладки для них использован шелк в полосу). По краю портьеры оторочены тесьмой с розовыми и голубыми кистями.

Скатерть для стола выполнена из двух видов ткани. Нижнее полотно — вискоза с цветочным рисунком, верхнее — однотонный шелк более светлого золотистого оттенка. **КС**



Антикварные керамические тарелки и старинные самовары заняли почетные места на декоративных полках.

\*\*\*Венская штора представляет собой ткань, собранную по нижнему краю в пышные фестоны при помощи шнуров, проходящих изнанки материи сквозь ряды петель или нашитых колец. Особенно эффектно такие шторы, сделанные из тканей с блестящей поверхностью (шелк, тафта) или из прозрачной, воздушной вуали.

дизайн ■ пространство ■ идеи ■ планировка ■  
 цвет ■ свет ■ стены ■ пол ■ потолок ■  
 мебель ■ текстиль

## форум

www.peredelka.ntv.ru



### Chertyenok

Для «гламурного», по словам дизайнера, интерьера надо выбирать подходящих людей. Главная задача дизайнера — почувствовать клиента, а тут... С точки зрения функциональности, просто нет слов: холодильник ниже пояса, посудомойка слева, плита у стены! С дизайнерской точки зрения, проект может, и хорош, но не для этих людей. Мое впечатление — «керамический гроб с рюшечками». И зачем окно в мусоропровод? Можно было закрыть пластиком.

### Лера

По-вашему, стало быть, прежний мусоропровод был лучше? Помоему, отличное решение проблемы запахов и прочих неприятностей, сопутствующих таким модификациям мусоропровода. И кстати, почему посудомойка не может быть слева?

### poppet

У меня есть посудомойка, расположенная точно так же. Я правша, но никаких проблем не вижу.

### жак

Судя по статьям в газетах, перенос газовой плиты на большее расстояние, чем положено по нормам, ни с кем не согласовывался. Дизайнер не учла всех пожеланий хозяев, вернее, проигнорировала их. В результате переделки они боятся включать газ, так как это опасно. Постоянно спотыкаются, потому что полы приподняли, это тоже опасно.

### NatalijaV

Не выдумывайте про нормы! По нормам (ПБ 12-529-03) разрешено использовать гибкие рукава, имеющие разрешительные документы, соответственно, купленные в приличных магазинах. Про «спотыкаются» тоже не сочиняй-

те: у них уже был сделан подиум в обеденной зоне, а после переделки пол получился одной высоты. Все пожелания: спрятать кухонную зону, мечты о камине, круглом столе, часах и цветах — были учтены и исполнены в точности.

### padvo

Интерьер понравился за исключением некоторых деталей: часы, низкий холодильник. Пожалуй, это и все.

### ITG

Всем понравиться невозможно, да и стремиться к этому не нужно. Мне переделка понравилась. Автор ориентировалась на публику «побогаче», это понятно из того, что акцент она делала на использованных материалах. Правда, она не могла не знать, что плитка с мелким рисунком зрительно уменьшает помещение, а это в любом случае нежелательно.

## Комментарий дизайнера



Мы постарались выполнить все пожелания хозяев. Убрали с транзитного места кухню, выдвинули на первый план столовую. Старались все сделать удобно, функционально и качественно — с этой целью спроектировали вместительные шкафы, оборудовали кухню прекрасной техникой, нашли место для телевизора. Что касается отделки стен керамической плиткой, то это традиционный прием с давней историей, хотя сегодня он иногда воспринимается с оттенком негатива, вызывает какие-то «медицинские» ассоциации. Именно поэтому мы постарались уравновесить ощущение холода, которое возникает при обильном использовании керамической плитке, с помощью текстиля, деревянной отделки пола, потолка и фасадов кухонной мебели.

## Впечатления хозяев

Мы ждали всего, но только не этого! Раньше была большая кухня, теперь стала какая-то маленькая. Совсем не понравился массивный шкаф, который занимает почти всю стену. Возникает ощущение пещеры, разве что рогов не хватает. Хочется все вернуть назад. Сложно менять привычную обстановку, тем более так кардинально.



P. S. Ирина Муравьева и Леонид Эйдлин так и не смогли привыкнуть к новому облику своей кухни. По их просьбе интерьер был полностью демонтирован.